



Udviklingsstrategi 2023
Forhøring af Kommuneplan 2024
Det åbne land

Svendborg Kommune

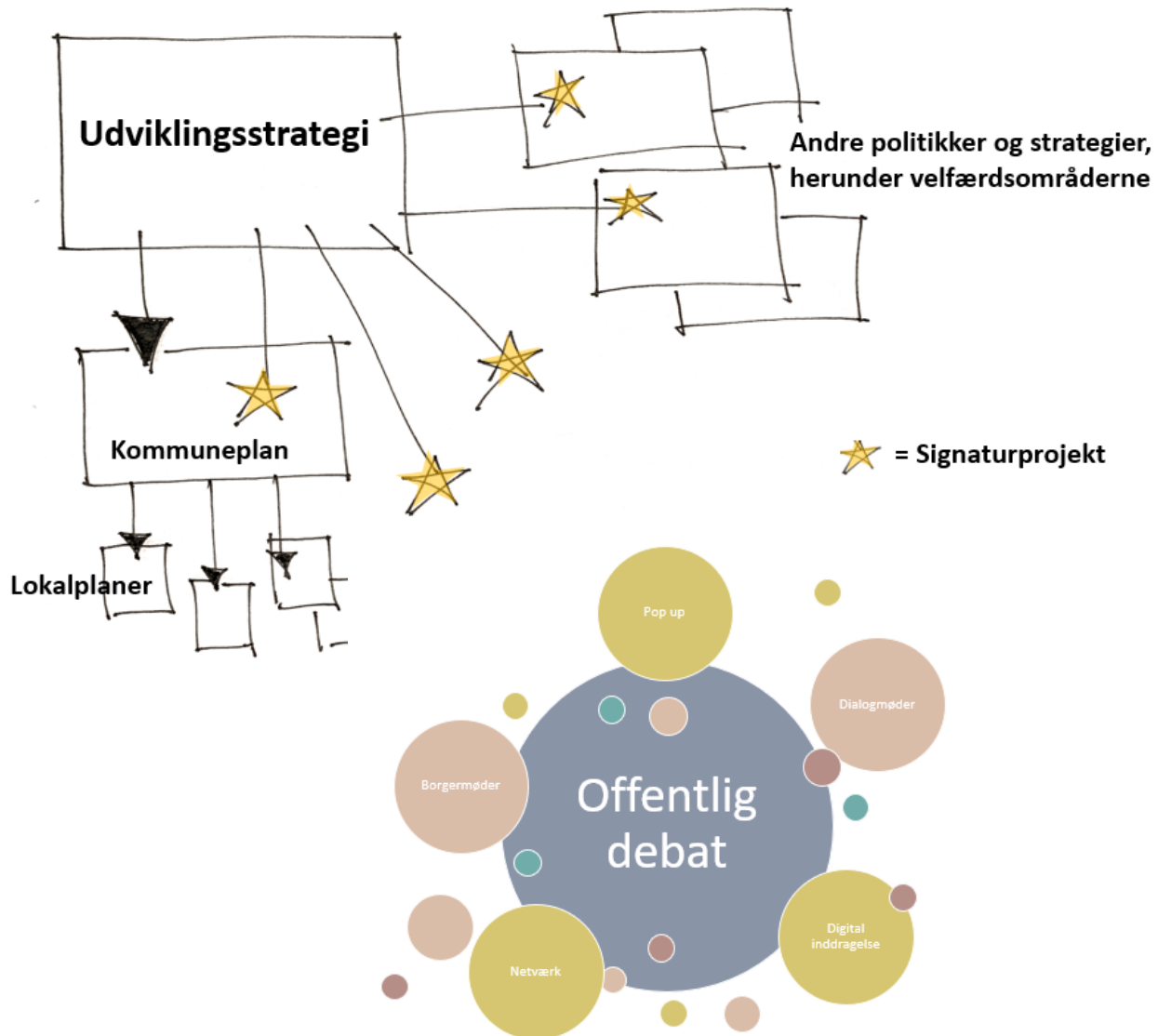
Grønt Råd, 10. maj 2023



Disposition

- Baggrund
- Udviklingsstrategi 2023 – kort fortalt
- Forhøring af Kommuneplan 2024
 - med fokus på det åbne land
- Næste skridt

BAGGRUND



- Planstrategi (udviklingsstrategi) udarbejdes senest to år efter ny kommunalbestyrelse
- Grundsten lægges for revision af kommuneplan
- Udviklingsstrategi 2023 godkendt af kommunalbestyrelsen 28. marts
- Sendt i høring 17. april til 12. juni
– parallelt med forhøring af Kommuneplan 2024

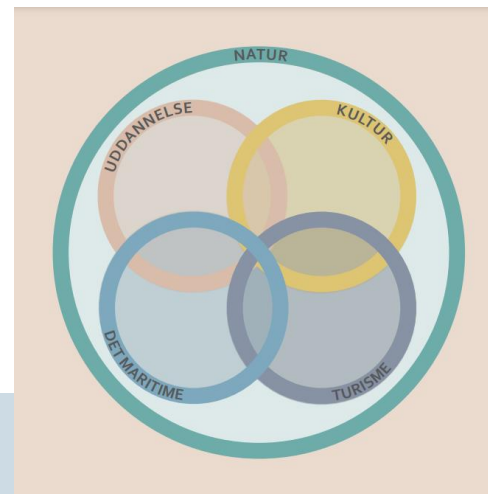
UDVIKLINGS- STRATEGI 2023

FRA MERE TIL BEDRE



VISIONEN KORT OG GODT

I Svendborg gør vi det vigtigste bedre i stedet for at stræbe efter mere, større, flere og hurtigere. Vi giver tid, rum og mulighed for, at alle kan leve og skabe det gode liv her. Vi har samtidig udsyn: Blik for, hvordan Svendborgs særlige ekspertiser og fordele kan blive til gunst for verden – og være med til at sikre vores grundlag for det gode liv. Svendborgs styrker er vores råstof og kompas for udviklingsarbejdet, der skaber bedre erhverv, oplevelser, viden og vigtig arbejdskraft rundt om vores kernevelfærd.



Svendborgs fremtidige udvikling tager afsæt i fem udvalgte styrker:

- Naturen** – rammen om det gode liv
- Det maritime** – erhvervet og kulturarven
- Kulturen** – en del af det gode liv
- Uddannelse** – plads til udsyn og indsigt
- Turisme** – porten til Øhavet

Vision – det åbne land

.....Uden for byerne har naturen også fået lov til at fylde mere. Urørte skove breder sig og giver plads til flere dyrearter og planter. Langs kyster og på øerne bugter grønne bånd sig i landskabet og inviterer til fri bevægelse og pusterum.

På en bakketop i Egebjerg Bakker har et hold morgenfriske pensionister netop gjort holdt for at nyde en pause og en kop termokaffe til den formidable udsigt over istidslandskabets grønne bakker og skove. Insekterne summer og i horisonten løfter skyerne sig tungt, mens vindmøllerne begynder at snurre. Enkelte i selskabet finder regnjakkerne frem.

Stadigt flere vælger netop Svendborg i ferien på grund af skønheden i de gamle ådale, friluftslivet ved kysterne og øernes sjældne ro. De lokale er stolte af at byde velkommen og vise naturen frem. Også i regnvejr.....

Det vil vi!

Natur

- Vi vil have mere **biodiversitet** både på land, i vand og i byerne - i eksisterende områder og i nye. For at øge biodiversitet vil vi pleje den eksisterende natur, vi vil give naturen mere plads og skabe mere sammenhængende natur. Især de kystnære områder og den marine natur skal udvikles.
- Vi vil give alle en let og tryk **adgang til naturen** i hverdagen både på landet og i byerne. Det skal ske i respekt for sårbar natur. Byerne skal have grønne oaser med fælles adgang.
- **Formidlingen** af naturområderne den styrkes.
- Vi vil tilbyde et bredt udbud af attraktive og bæredygtige **friluftsmuligheder** til det sunde liv for alle.
- Vi vil **tilpasse os klimaforandringerne** på måder, hvor naturen både drager fordel af vores tilpasninger og i sig selv kan medvirke til CO2-reduktion og øget biodiversitet.

Turisme

- Vi vil styrke både **dansk og international turisme** over hele året gennem privat, lokalt og tværkommunalt samarbejde
- Vi vil arbejde for **bæredygtig turismeudvikling**, der bygger på vores stedbundne værdier – blandt andet Svendborg-egnens varierede produktion af lokale fødevarer
- Vi vil opnå **UNESCO-udnævnelse af Geopark Det Sydfynske Øhav** og fortsætte udviklingen
- Vi vil styrke værtskabet i form af et **besøgscenter**, der skal understøtte borgernes og virksomhedernes mulighed for at byde gæster velkommen og guide dem til Geopark-oplevelser samt andre maritime, kulinariske, kulturelle eller naturoplevelser.



NATUR

- 1 Udvidelse af og sammenbinding af naturen**
Øhavet og dets kyster skal rumme et rigt og naturligt plante- og dyreliv i Svendborg Kommune. Vi vil udvide og sammenbinde naturen i Geopark Det Sydfynske Øhav ved at:

I. Etablere stenrev og plante ålegræs i samarbejde med vores nabokommuner i projektet 'Liv i Lillebælt'. Her kan et varieret plante- og dyresamfund i den marine natur bedre trives. Ålegræsenge kan desuden optage og lagre store mængder kulstof tilsvarende skovene.

II. I samarbejde med private lodsejere vil vi arbejde for at sikre den rette pleje af strandene og øerne. Vi vil også sikre oversvømmelsestruede, værdifulde naturområder mulighed for at kunne udvikle sig ind i landet. Samtidigt skal der skabes adgang til kysten og vandreruter med opholdsfaciliteter flere steder, hvor det ikke forstyrrer fuglelivet.

III. For at gøre naturen mere robust, vil vi udbygge naturområdet Rødme Svinehaver i Egebjerg Bakker gennem opkøb og tidsbegrænsede aftaler med private lodsejere. Området har en stor artsrigdom – også med sjældne arter. Egebjerg Mølle er et af Geoparkens lokale formidlings- og undervisningssteder. En rig natur i Geopark Det Sydfynske Øhav giver også gode oplevelsesmuligheder for lokale og styrker turisterhvervet.

- 2 Udviklingen af Landskabsringen ved Tankefuld**
I forbindelse med udviklingen af den nye, bæredygtige bydel ved Tankefuld vil vi skabe et større sammenhængende landskab rundt om bydelen Tankefuld. Her skal der være en oplevelsesrig natur, høj biodiversitet og naturlig vandhåndtering. Vi vil binde skovarealer sammen, udlægge nye skovarealer og skabe mere vild natur. Alt sammen er forbundet på tværs af åsen, der som en bakke snor sig gennem området. Landskabsringen og åsen skal være let tilgængelig og arbejdet skal gå hånd i hånd med byudviklingen.

- 3 Genåbning af Kobberbækken – klimatilpasning, naturgenopretning og bynatur**
Området ved Ørkildsgade og Grusvig er meget udsat for oversvømmelse ved skybrudsregn. Ved at åbne Kobberbækken med tilstrækkelig bredde og dybde kan vi undgå heftige skader som følge af fremtidens stadigt voldsommere skybrud. Samtidig kan bækken igen blive levested for ørreder og andet dyreliv. En åben bæk vil genskabe en grøn forbindelse mellem Ørkild og Svendborg Havn samt bidrage til at skabe bynatur i det nye byudviklingsområde på Godsbanearialet.

Udsigt til lystbådehavnen i Lundeborg.

Foto: Morten Eriksen.

- 4 Udvikling af besøgsområde ved Klintholm Kalkgrave**
Klintholm Kalkgrave er et område med international forskningsinteresse. Det er et af de tre internationale "GeoSites" i Geopark Det Sydfynske Øhav. Klintholm er et af de eneste steder i verden, hvor man kan se en afgørende overgang mellem to tidsperioder for omkring 60 millioner år siden: Da havet ændrede sig fra at være varmt og hajfyldt til at blive et koldt polarhav. Den del af skrænten, hvor historien står frem i geologien, gror dog til i dag og bliver udvisket. Vi vil derfor indleje en mindre del i en permanent ramme og lade resten stå urørt, så det er bevaret for eftertiden. Vi vil samtidig sørge for formidling af området.



UDDANNELSE

- 12 Udvikling af Svendborg Natur- og Miljøskole**
I Svendborg går uddannelse og natur hånd i hånd. Vi vil derfor udarbejde en helhedsplan for Svendborg Natur- og Miljøskole. Skolen skal have en nøglerolle i Geopark Det Sydfynske Øhavs uddannelsesaktiviteter. Skolen skal være stedet, hvor elever fra folkeskoler og ungdomsuddannelser kan undervises i naturfag, opleve hvordan naturen gavner trivslen og den mentale sundhed, samt få glæde og interesse for friluftslivet sammen med en øget ansvarlighed overfor miljøet. Skolens aktiviteter kan også bredes ud til at omfatte forskellige voksne grupper. En del af helhedsplanen er at undersøge, om Natur- og Miljøskolens lokaler kan moderniseres og om udearealerne kan udbygges.

Natur- og Miljøskolen vil sammen med Trailcenter Svendborg (mødested i naturen, som inspirerer til nye måder at være aktiv i naturen på) og Svendborg Vands planlagte Formidlingscenter Skovmøllen komme til at udgøre et nyt 'Center for Natur og Bæredygtighed'. Her kobles naturforståelse, sundhedsfremme og bæredygtig dannelse i en regional oplevelsesattraktion og kan blive en hjørnesten i en UNESCO Global Geopark.

Projektet er under udvikling og næste skridt vil være, at der igangsættes et forprojekt med en nærmere beskrivelse, herunder en helhedsplan for Natur- og Miljøskolen.

Signaturprojekter



TURISME

- 13 Det gode værtskab – turisten i fokus**
Vi skal alle være gode værter for vores turister. Det handler om generel imødekommenhed, men også en lyst og viden, der sætter os i stand til at vejlede turisten i vores område, om alt fra Geopark-seværdigheder til spisesteder og kulturelle oplevelser. Gennem det gode værtskab vil vores område fremstå med høj autenticitet og attraktivitet og styrke vores turismebrand med udgangspunkt i vores styrker.
- 14 Havnene som turismemæssige knudepunkter**
Havnene i Svendborg Kommune skal fungere som turismeknudepunkter, uanset om man ankommer til havnene fra vand- eller land-siden. Det kræver fokus på de fysiske faciliteter og hvor gæster kan få mad og drikke. Vores gæster skal opleve at blive guidet om mulighederne. Vores forskellige havne og deres faciliteter skal appellere til forskellige segmenter og grupper, som f.eks. kajak-roere, outdoor-turister, sejlere, færggæster, vandrende, by-turister og folk på udkig efter kulturoplevelser.



- 15 Sæsonudvidelse via mere kultur- og erhvervssturisme**
Vi vil udvikle Svendborg-egnen som en turistattraktion for især kulturturisten – og især uden for højsæsonen. Det kan vi gøre ved at skabe attraktive venues for større events, f.eks. en ny Rundbuehal og en multiarena. Der skal udarbejdes en strategi for events, så ambition og prioritering af erhvervs-events, lokale kulturarrangementer og andre temaevents går op i en højere enhed, og så kræfterne fokuseres. Der skal tages stilling til, hvordan vi finansierer og samtidig holder et helårsfokus. Et strategisk arbejde med venues indebærer også et øget offentligt-privat samarbejde i forhold til eventtiltrækning, planlægning og gennemførelse.

- 16 Udvidelse af overnatningskapacitet**
Vi vil have en høj kvalitet i vores overnatningstilbud, og vi tør være frontløbere på nye og alternative løsninger. Det handler om bl.a. at få fat på outdoor-segmentet og understøtte diversitet i stadig mere populære overnatningsformer: Eksempelvis van-life (hvor man bor, lever eller rejser i sin bil/varevogn), Tiny House-life (et lille hus med maksimalt 37 kvadratmeter gulvareal) samt privat udlejning af private hjem. Vi skal også være mere attraktive for besøgende i forbindelse med større events, hvilket betyder, at vi skal skabe mulighed for at øge volumen af overnatninger (fx også hotel, camping, glamping, vandrehjem og sommerhuse).

- 17 Sydfyn som et mekka for kulinarisk turisme**
Sydfyn skal brande sig som den førende kulinariske destination i Danmark. Vi har spisestederne, producenterne og butikkerne på plads. Der skal sættes yderligere ind på at lokale fødevarer brandes og markedsføres i forbindelse med alle typer af events i samarbejde med de sydfynske attraktioner. Som turist skal man kunne danne sig et overblik over de lokale producenter og kulinariske aktiviteter. Fødevarerproducenterne skal åbne besøgssteder og lede turisterne videre. Kulinarisk turisme kan programsættes hele året og bidrage til en udvidelse af turistsæsonen. Endvidere er der mulighed for at målrette arrangementer mod mange forskellige segmenter; f.eks. turister med fokus på bæredygtighed.

TVÆRGÅENDE SIGNATURPROJEKTER

- 18 Svendborgs maritime kulturarv og en grøn Geo-havnepark**
Den maritime kulturarv skal løbende formidles i hele Svendborg gennem historiefortællinger om for eksempel Svendborg som søfartsby i bybilledet, via teater, musik og andre events, ved at udarbejde materiale til folkeskolerne og ved at formidle arven i Svendborgs nye 'Svendborg Maritime Erhvervspark' på Nordre Kaj. En del af fortællingen skal bygge på at

bevare den sejlene kulturarv i form af træskibe og værftsmiljøet omkring Ring-Andersen.

En kommende Geo-havnepark på Jessens Mole skal formidle Det Sydfynske Øhav som UNESCO Global Geopark. Parken får rollen som Svendborgs geopark-besøgscenter, hvor Geopark Det Sydfynske Øhavs grundfortælling formidles udendørs, legende i børnehøjde og inviterende til at komme ud i Det Sydfynske Øhav og landskaberne omkring.

Geo-havneparkens udtryk og aktiviteter kan i forskellig grad afspejle det naturgrundlag Geopark Det Sydfynske Øhav er bygget over, de klima-

relaterede udfordringer der følger med og den især maritime kulturarv, som øhavet har givet muligheder for at udvikle. Geoparken skal være grøn og gavne biodiversiteten og skal bidrage til at bynatur bliver mere tilgængelig i hverdagen til glæde for både borgere og besøgende.

- 19 Musik til SVEND**
Projektet skal videreudvikle og styrke udbredelsen af "Musik til SVEND", eksempelvis som et genkendeligt tema i overgangen fra dagtilbud til ForårsSFO og fra ForårsSFO til o. klasse.

KOMMUNEPLAN 2024

Hvad er en kommuneplan?

Kommunens overordnede plan, der sætter rammerne for kommunens fysiske udvikling 12 år frem i tiden
- både for byerne og det åbne land.

Skal revideres minimum hvert 4. år.

Skal sikre at offentligheden i videst muligt omfang inddrages i arbejdet med udformningen af vores omgivelser.



Det åbne land -emner til revision



NATUR

Kommuneplanen revideres ud fra ambitionen om at skabe mere plads til naturen som led i at øge biodiversiteten. I det åbne land vil det blandt andet få afsmittende virkning på Grønt Danmarkskort og resultere i nye udpegninger til potentielle lavbundsarealer og skovrejsning.

Naturen skal også have mere plads i byerne, hvor flere krav om bynatur skal øge de grønne og blå områder, sikre flere bytræer og gøre natur til en del af hverdagen. For at give plads til naturen, skal der tænkes i synergier, hvor flere arealinteresser kan gå hånd i hånd. Det gælder fx ved sikring af vores vandmiljøer og grundvand, men også i forbindelse med anlæg af vedvarende energianlæg.



TURISME

Kommuneplanen revideres med et ønske om at øge overnatningskapaciteten og give flere muligheder for natur- og kystturismen. En større overnatningskapacitet kan blandt andet være i form af feriecentre og hoteller, men også flere og bedre muligheder for alternative overnatningsformer som glamping, autocamperpladser og overnatning på vandet. Herudover videreføres ønskerne om udlæg af nye sommerhusområder ved Revsøre og Bøsøre, som ligeledes var en del af Planstrategi '19. Se redegørelse og udpegninger i Bilag 1 - Nye sommerhusområder.



KLIMA

Indsatser fra Svendborg kommunes klimahandleplan 2022 skal indarbejdes i kommuneplanen. Vi skal arbejde med klimarobusthed i land og by. Hvordan vi skal sikre os mod højere vandstand og flere skybrud, og hvordan vi skal afbøde mere varme og tørke. Vi skal prioritere, hvilke arealer, der skal beskyttes og hvor vi lader arealer oversvømme og dermed give plads til mere ny, våd natur. Derudover skal vi arbejde med klimaneutralitet ved hjælp af forebyggelse. En omstilling til vedvarende energi er et vigtigt virkemiddel til at bremse klimaforandringerne. I kommuneplanen skal der arbejdes med, hvordan vi generelt kan give bedre muligheder for VE-anlæg.

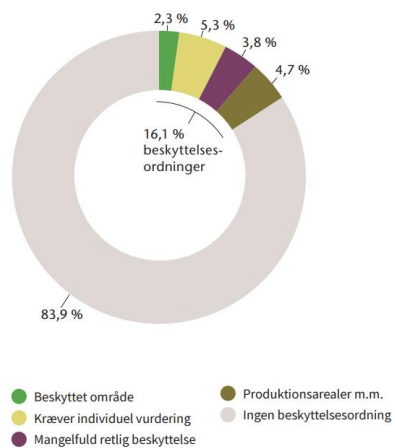
Afsæt i kommunale strategier



Nationale mål og tidens tendenser

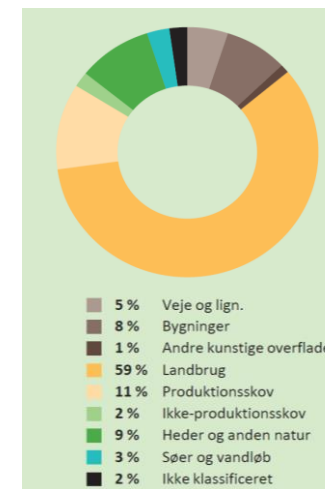
Fra tab til fremgang
Beskyttet natur i Danmark i et internationalt perspektiv
Udgivet 29. november 2022

Biodiversitetrådet

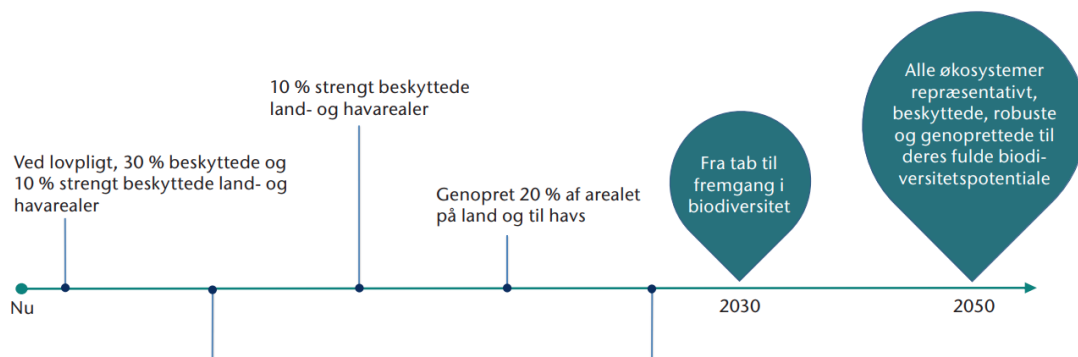


DANMARKS AREALER
– Danmarks fremtid

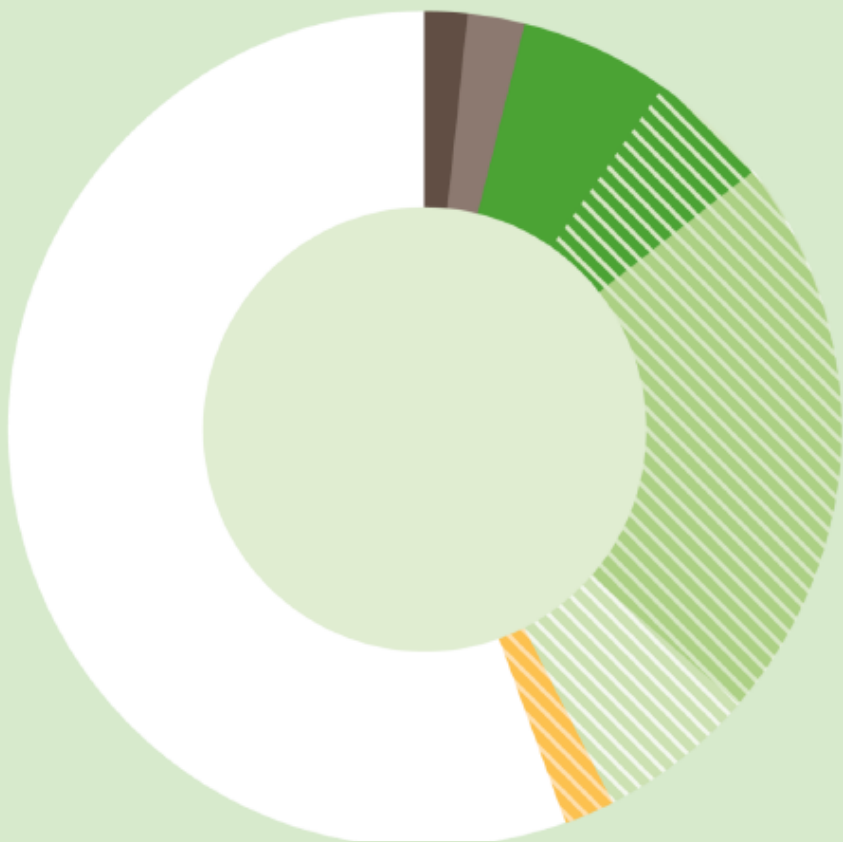
CONCITO
DANMARKS ØKONOMI - TENDENSER



Land sharing - land sparing
Multifunktionalitet - monofunktionalitet



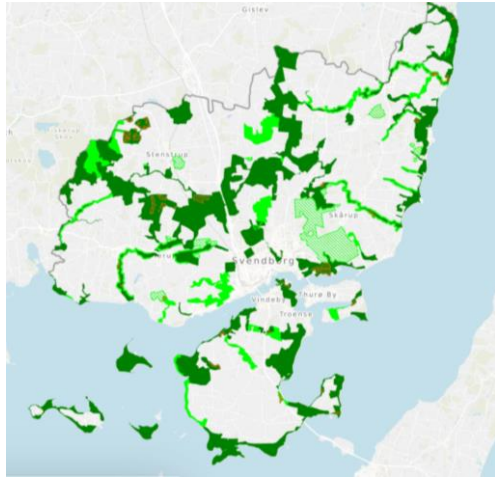
Vanskelig kabale....



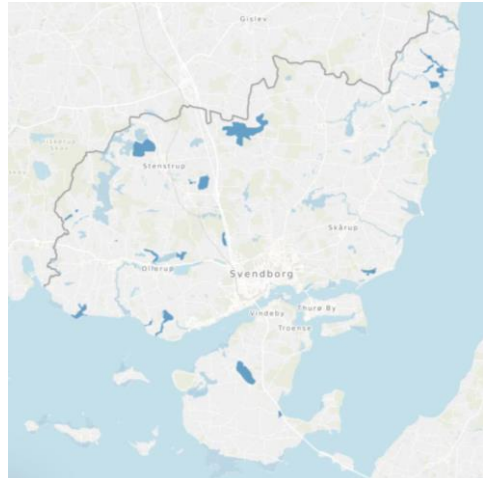
Område	Hektar	Andel af Danmarks areal	Kilde
Aftalte behov			
VE på land inkl. aftale om firedobling af VE på land	36.600 ha	0,9 %	Danmark kan mere II
Udtagning af lavbundsjorder	100.000 ha	2,3 %	Aftale om grøn omstilling af dansk landbrug
Øgning af skovarealet	250.000 ha	5,8 %	Regeringsgrundlag 2022
Samlede aftalte arealbehov	423.200 ha	9 %	
Politisk indikerede behov			
Grundvandsbeskyttelse	200.000 ha	4,7 %	Regeringsgrundlag 2022
Yderligere areal til naturbeskyttelse pba. EU's biodiversitetsstrategi og målet om 30 % beskyttet natur	960.000-1.190.000 ha	22-28 %	Regeringsgrundlag 2022
Klimatilpasningsarealer	>86.000 ha	>2 %	Regeringsgrundlag 2022
Samlet indikeret arealbehov	1,25-1,48 mio. ha	29-34 %	
I alt	Ca. 0,4-1,9 mio. ha	9-43 %	

Politiske mål omfatter mindst **9%** og op til **43%** af Danmarks areal

Det åbne land og kommuneplanen i dag



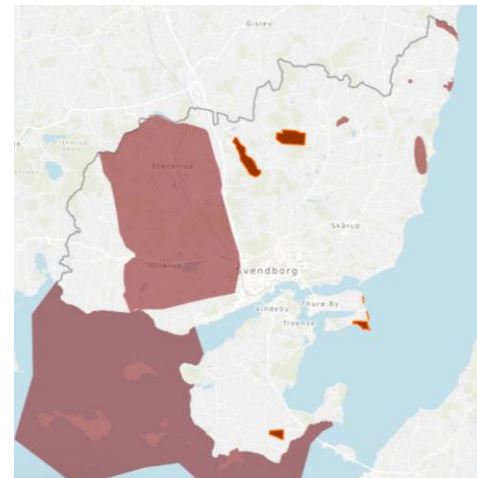
Natur



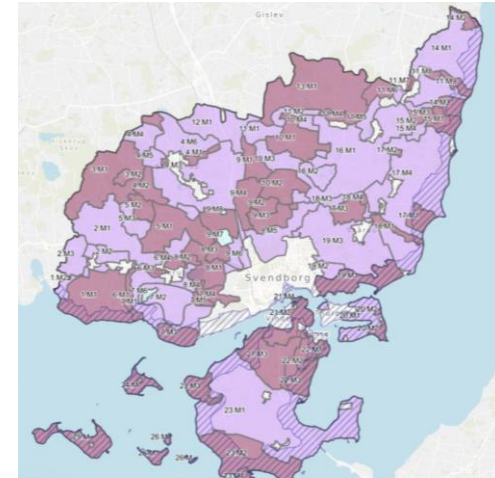
Lavbund og vådområder



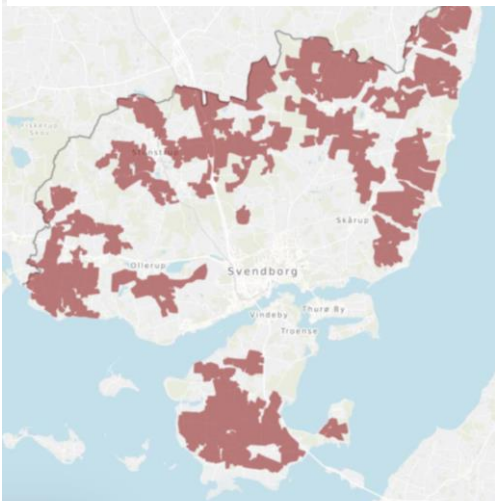
Skove



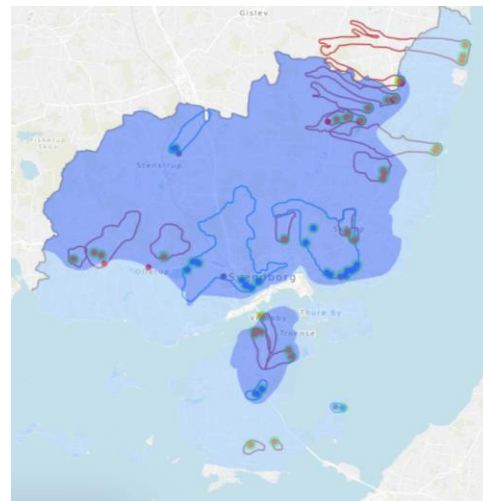
Geologi



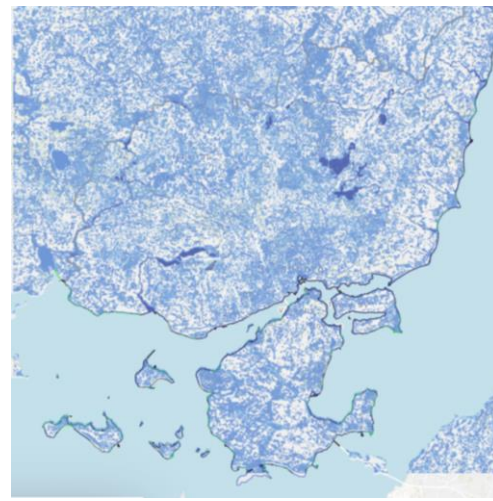
Landskab



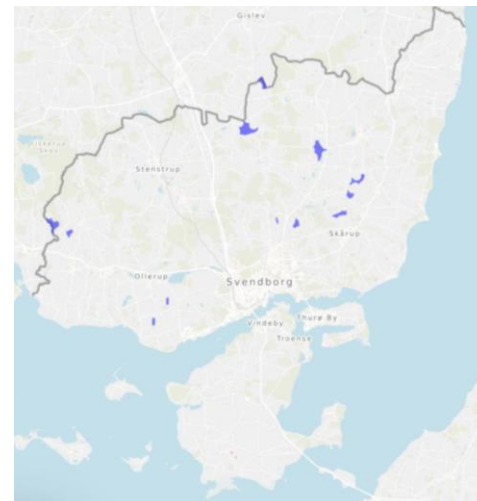
Jordbrug



Grundvand



Klimatilpasning



Vedvarende energianlæg

PLUS

- Kulturmiljø
- Friluftsliv
- Master
- Lokalområderne

Spørgsmål til debat

Hvordan får vi skabt mere plads til at naturen kan brede sig?

Har du idéer til hvordan vi får mere biodiversitet ind i byerne?

Hvor ønsker du bedre adgang til naturen – og hvorfor?

Er der behov for – og i så fald - har du Forslag til placering af nye overnatningstilbud til turister og besøgende?

Hvordan sikre vi at nye turismefaciliteter understøtter den lokale udvikling?

Er der behov for nye funktioner og aktiviteter på havnene og hvilke, for at understøtte turismen?

Hvad finder du særlig vigtigt, når vi skal indpasse vindmøller og solceller i det åbne land?

Har du forslag til placering af lokale fjernvarmeværker, som kan erstatte naturgas?

Skadesomkostninger er i dag vigtigste argument ved sikring mod oversvømmelser. Hvilke andre argumenter finder du vigtige?

NAESTE SKRIDT



Forudgående høring slutter den 12. juni 2023
Udbred budskabet!

Kommunikationspakke fremsendes til rådets medlemmer
Mere info på udviklingsstrategi.svendborg.dk

Høringssvar sendes digitalt via udviklingsstrategi.svendborg.dk
Alle høringssvar opsamles i hvidbog

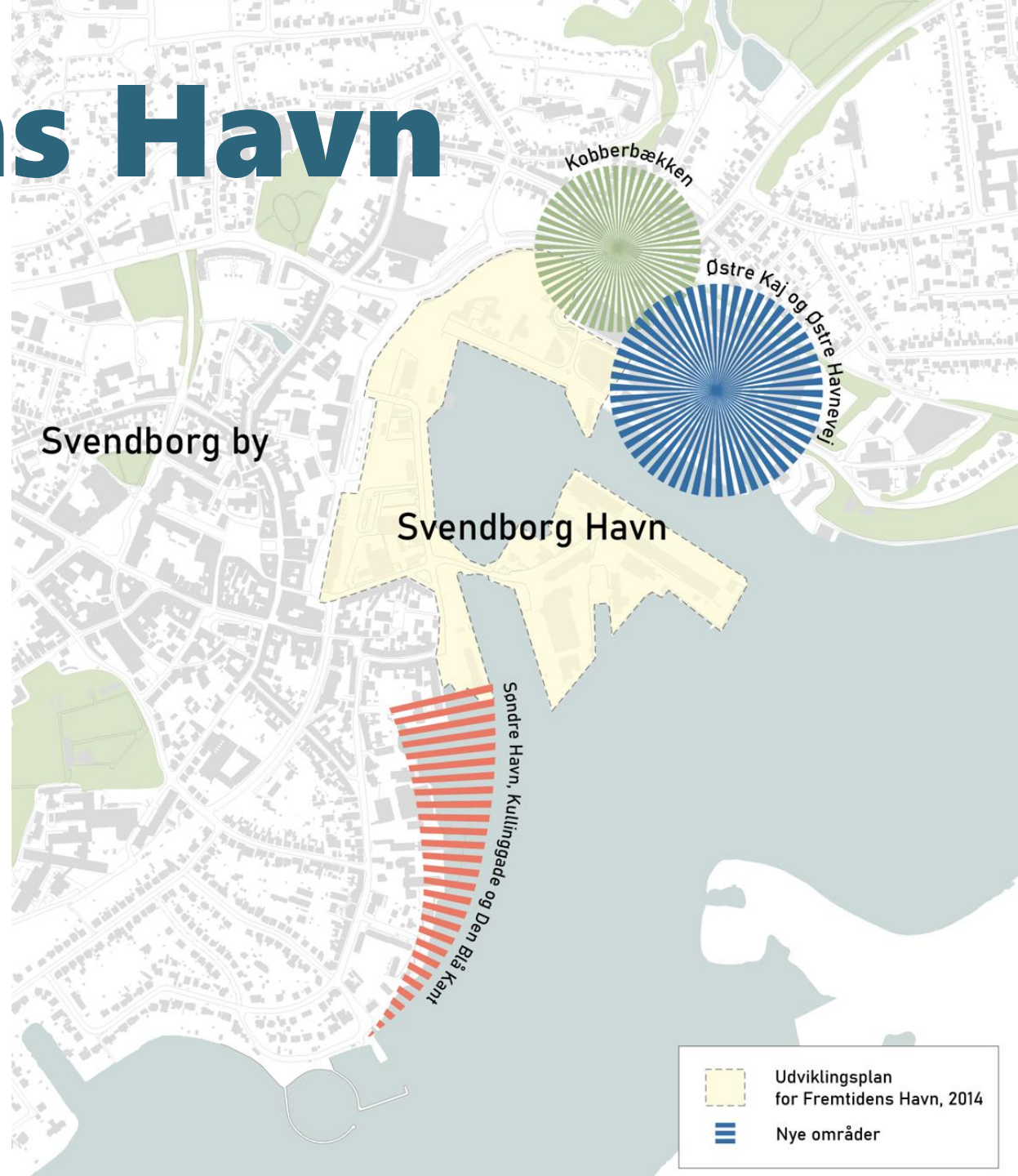
OBS! Fremtidens Havn



DET MARITIME

I arbejdet med kommuneplanen vil der være fokus på at bevare, fremme og give nye muligheder for de maritime erhverv – både eksisterende og de nye. Det forestående arbejde med en opdateret udviklingsplan for Fremtidens Havn, forventes ligeledes at sætte et aftryk i kommuneplanen. I kommuneplanen opdateres rammerne for udviklingen af arealerne på og ved Svendborg Havn med fokus på en god balance mellem byliv, boliger, kultur, maritime erhverv, kultur-miljøer og uddannelse.

- Opdatering, der bygger videre på Udviklingsplan fra 2014 og udvider den med nye områder – se kort.
- Havnevandringer og offentligt møde den 24/5 kl. 16 – 20 for alle interesserede – info og tilmelding på hjemmeside, evt. via FB.
- Bidrager til at udmønte Udviklingsstrategiens styrker (bl.a. det maritime), udviklingsretninger og signaturprojekter.
- Følges af en lovpligtig Miljøvurdering og integreres i den nye kommuneplan som grundlag for realisering.





TAK FOR I DAG